

ПРИНЯТО

Педагогическим Советом

Протокола №

От « » 20 1.



Чаданская детская школа искусств Ч. Тамдына

А. С. Умар Д. Д. Монгуш.

19» января 2015г.

**Правила приема обучающихся
на обучение по дополнительным предпрофессиональным
программам в области искусств
в МБУ ДО Чаданскую детскую школу искусств.**

1. ОБЩИЕ ПОЛОЖЕНИЯ

1.1. Настоящие Правила приема обучающихся на обучение по дополнительным предпрофессиональным программам в области искусств (далее – Правила) устанавливают правила приема и порядок отбора на обучение по дополнительным предпрофессиональным программам в области искусств в МБУ ДО Чаданскую детскую школу искусств (далее – ДШИ) в соответствии с законодательством Российской Федерации.

1.2. В соответствии с частью 3 статьи 83 Федерального закона от 29 декабря 2012 г. № 273-ФЗ «Об образовании в Российской Федерации» дополнительные предпрофессиональные программы в области искусств реализуются в целях выявления одаренных детей в раннем возрасте, создания условий для их художественного образования и эстетического воспитания, приобретения ими знаний, умений, навыков в области выбранного вида искусств, опыта творческой деятельности и осуществления их подготовки к получению профессионального образования в области искусств.

1.3. ДШИ в соответствии с Уставом самостоятельно формирует контингент учащихся на обучение по предпрофессиональным программам на бюджетной основе в пределах квоты муниципального задания на оказание образовательных услуг, устанавливаемых ежегодно учредителем. ДШИ вправе осуществлять прием детей для обучения по

дополнительным предпрофессиональным программам в области искусств сверх установленной квоты на платной основе при положительных результатах отбора и с согласия родителей (законных представителей) ребенка.

1.4. Прием на обучение по дополнительным предпрофессиональным программам в области искусств проводится на основании результатов индивидуального отбора, проводимого в целях выявления лиц, имеющих необходимые для освоения соответствующей образовательной программы творческие способности и физические данные (далее - поступающие).

1.5. Для организации проведения приема формируются комиссия по индивидуальному отбору поступающих и приемная комиссия ДШИ.

1.6. Комиссия по индивидуальному отбору поступающих (далее - комиссия) формируется по каждой дополнительной предпрофессиональной общеобразовательной программе в области искусств (далее - предпрофессиональная программа) отдельно.

1.7. Состав комиссий, порядок формирования и работы утверждается директором ДШИ ежегодно не позднее 1 апреля.

2. СРОКИ И ПОРЯДОК ПРОВЕДЕНИЯ ОТБОРА ПОСТУПАЮЩИХ.

2.1. Прием на обучение проводится с 15 апреля по 15 июня соответствующего года, а при наличии свободных мест для приема на обучение по соответствующим предпрофессиональным программам в ДШИ срок приема продлевается до 26 июня текущего года в соответствии с пунктом 5.2. настоящих Правил. В случае наличия свободных мест ДШИ проводит дополнительный индивидуальный отбор поступающих с 26 августа по 29 августа в соответствии с пунктом 6.2. настоящих Правил.

2.2. Не позднее 15 апреля ДШИ размещает на информационном стенде и на официальном сайте следующую информацию:

правила приема обучающихся в ДШИ;

перечень дополнительных предпрофессиональных программ, по которым ДШИ

объявляет прием в соответствии с лицензией на осуществление образовательной деятельности;

информацию о формах проведения отбора поступающих;

особенности проведения приема поступающих с ограниченными возможностями здоровья;

количество мест для приема по каждой предпрофессиональной программе ;

количество мест для обучения по каждой образовательной программе по договорам об образовании за счет средств физического и (или) юридического лица;

сведения о работе комиссии по приему и апелляционной комиссии;

правила подачи и рассмотрения апелляций по результатам приема в ДШИ;

образец договора об оказании образовательных услуг за счет средств физического и (или) юридического лица.

2.3. Индивидуальный отбор (далее – отбор) поступающих в соответствии с пунктом 1.3 настоящих Правил проводится ДШИ с учетом федеральных государственных требований к минимуму содержания, структуре и условиям реализации дополнительных предпрофессиональных общеобразовательных программ в области искусств и срокам обучения по этим программам (далее – ФГТ) в установленной форме:

прослушивание с собеседованием при отборе поступающих на обучение по предпрофессиональным программам в области музыкального искусства;

выполнение простого 2-х предметного натюрморта с собеседованием при отборе поступающих на обучение по предпрофессиональным программам в области изобразительного искусства;

проверка физических данных с собеседованием при отборе поступающих на обучение по предпрофессиональным программам в области хореографического искусства;

До проведения официального отбора в установленные сроки в рамках периода, оговоренного в пункте 2.1. настоящих Правил ДШИ проводит предварительные консультации, прослушивания, просмотры и показы.

2.4. В ДШИ с учетом ФГТ устанавливаются:

требования, предъявляемые к уровню творческих способностей и физическим данным поступающих по каждой форме проведения индивидуального отбора (Приложение 1);

система оценок, применяемая при проведении отбора (Приложение 2);

условия и особенности проведения приема для поступающих с ограниченными возможностями здоровья.

2.5. При проведении индивидуального отбора присутствие посторонних лиц не допускается. Ведомости с результатами индивидуального отбора (Приложение 3) передаются комиссиями по отбору в приемную комиссию ДШИ.

2.6. Решение о результатах приема в ДШИ принимается приемной комиссией на закрытом заседании простым большинством голосов членов комиссии, участвующих в заседании, при обязательном присутствии председателя комиссии или его заместителя. При равном числе голосов председательствующий на заседании комиссии обладает правом решающего голоса.

2.7. На каждом заседании комиссии ведется протокол, в котором отражается мнение всех членов комиссии (Приложение 4).

Копия протокола заседания приемной комиссии хранится в личном деле обучающегося, поступившего в ДШИ на основании результатов отбора поступающих, в течение всего срока хранения личного дела.

2.8. Результаты по каждой форме проведения отбора объявляются не позднее трех рабочих дней после проведения приема. Объявление результатов осуществляется путем размещения пофамильного списка-рейтинга с указанием оценок, полученных каждым поступающим, на информационном стенде, а также на официальном сайте ДШИ.

2.9. Приемная комиссия передает сведения об указанных результатах директору ДШИ не позднее следующего рабочего дня после принятия решения о результатах отбора.

3. ПРОЦЕДУРА ПРОВЕДЕНИЯ ОТБОРА

3.1. В соответствии с лицензией на осуществление образовательной деятельности ДШИ реализует следующие предпрофессиональные программы в области искусств:

дополнительная предпрофессиональная общеобразовательная программа в области музыкального искусства «Фортепиано» - 8(9) лет;

дополнительная предпрофессиональная общеобразовательная программа в области музыкального искусства «Струнные инструменты» - 8(9) лет;

дополнительная предпрофессиональная общеобразовательная программа в области музыкального искусства «Народные инструменты» - 5(6) лет;

дополнительная предпрофессиональная общеобразовательная программа в области музыкального искусства «Духовые и ударные инструменты» - 5(6) лет;

дополнительная предпрофессиональная общеобразовательная программа в области музыкального искусства «Музыкальный фольклор» - 8(9) лет;

дополнительная предпрофессиональная общеобразовательная программа в области изобразительного искусства «Живопись» - 5(6) лет;

дополнительная предпрофессиональная общеобразовательная программа в области хореографического искусства «Хореографическое творчество» - 8(9) лет, 5(6) лет;

3.2. В соответствии с частью 2 статьи 5, частью 2 статьи 75 Федерального закона от 29 декабря 2012 г. № 273-ФЗ «Об образовании в Российской Федерации» правом обучения в ДШИ пользуются граждане Российской Федерации в возрасте от 6 лет 6 месяцев до 18 лет. Граждане иностранных государств, проживающие на территории Российской Федерации, принимаются в ДШИ на общих основаниях.

Прием в школу осуществляется на конкурсной основе в соответствии с годовым планом приема.

3.3. В соответствии с частью 3 статьи 83 Федерального закона от 29 декабря 2012 г. № 273-ФЗ «Об образовании в Российской Федерации» и ФГОТ ДШИ осуществляет прием детей в возрасте:

от 6 лет 6 месяцев до 9 лет на обучение по предпрофессиональным программам сроком 8 (9 лет);

от 10 лет до 12 лет на обучение по предпрофессиональным программам сроком 5 (6 лет).

В отдельных случаях, с учетом индивидуальных особенностей (имеющиеся у ребенка знания, умения и навыки, приобретенные им за пределами ДШИ, а также наличие выдающихся творческих и интеллектуальных способностей, физических данных) на основании решения Педагогического Совета, в порядке исключения, допускается отступление от установленных возрастных требований.

3.4. Прием на обучение проводится в соответствии с ежегодным графиком приема, утвержденным приказом ДШИ в пределах сроков оговоренных пунктом 2.1. настоящих Правил.

3.5. Прием на обучение осуществляется по заявлению родителей (законных представителей) поступающих. Бланк заявления, установленного образца (Приложение 6) включает предоставление следующих сведений:

наименование образовательной программы в области искусств, на которую планируется поступление ребёнка;

фамилия, имя и отчество, дата рождения, гражданство ребёнка;

адрес фактического проживания ребёнка;

сведения об образовательном учреждении, в котором обучается ребенок;

сведения о родителях (законных представителей) ребёнка;

согласие на ознакомление, получение, обработку, хранение указанных в заявлении персональных данных;

отметка об ознакомлении (в том числе через информационные системы общего

пользования) с Уставом, Лицензией на осуществление образовательной деятельности и другими локальными актами, регламентирующими образовательную деятельность ДШИ.

3.6. ДШИ в обязательном порядке устно или через информационные системы общего пользования знакомит родителей (законных представителей) с Уставом, лицензией на право ведения образовательной деятельности, правилами приема на обучение и другими локальными актами, регламентирующими индивидуальный отбор прием на обучение и организацию образовательного процесса в ДШИ.

3.7. Пакет документов, предоставляемых родителями (законными представителями) при подаче заявления, включает:

копия свидетельства о рождении ребёнка;

копия документа, удостоверяющего личность подающего заявление родителя

(законного представителя);

медицинская справка, подтверждающая возможность ребёнка осваивать избранную предпрофессиональную программу в области искусства;

1 фотография ребёнка в формате 3x4.

3.8. На каждого поступающего заводится личное дело, в котором хранится пакет документов, копия протокола заседания приемной комиссии и материалы индивидуального отбора. Личные дела поступающих, не прошедших отбор хранятся в течение одного года с момента начала приёма документов.

3.9. Заявления о приеме на обучение по предпрофессиональным программам в обязательном порядке регистрируются в журнале приема заявлений. На каждого поступающего заводится личное дело. Регистрация проводится при наличии полного пакета документов. Не прошедшие регистрацию поступающие, зачислению не подлежат.

3.10. Председатель приемной комиссии детей организует деятельность комиссии, обеспечивает единство требований, предъявляемых к поступающим при проведении отбора детей. Секретарь приемной комиссии осуществляет контроль за соблюдением регламента приема обучающихся, ведет протоколы заседаний приемной комиссии, представляет в апелляционную комиссию необходимые материалы.

3.11. Протоколы заседаний приемной комиссии хранятся в архиве ДШИ до окончания обучения в образовательном учреждении всех лиц, поступивших на основании индивидуального отбора в соответствующем году. Копии протоколов хранятся в личном деле каждого обучающегося, поступившего в ДШИ, в течение всего срока хранения личного дела.

4. ПОДАЧА И РАССМОТРЕНИЕ АПЕЛЛЯЦИИ.

4.1. Родители (законные представители) поступающих вправе подать апелляцию в письменном виде по процедуре и (или) результатам

проведения отбора в апелляционную комиссию не позднее следующего рабочего дня после объявления результатов отбора поступающих.

4.2. Состав апелляционной комиссии ДШИ утверждается приказом директора ДШИ ежегодно не позднее 1 апреля текущего года.

Апелляционная комиссия формируется в количестве не менее трех человек из числа работников образовательной организации, не входящих в состав комиссий по отбору поступающих и приемной комиссии ДШИ в соответствующем году.

4.3. Апелляция рассматривается не позднее одного рабочего дня со дня ее подачи на заседании апелляционной комиссии, на которое приглашаются родители (законные представители) поступающих, не согласные с решением комиссии по отбору поступающих. Для рассмотрения апелляции секретарь приемной комиссии в течение трех рабочих дней направляет в апелляционную комиссию протокол соответствующего заседания комиссии по приему, творческие работы поступающих (при их наличии).

4.4. Апелляционная комиссия принимает решение о целесообразности или нецелесообразности повторного проведения отбора поступающих на обучение, родители (законные представители) которых подали апелляцию.

Решение принимается большинством голосов членов апелляционной комиссии, участвующих в заседании, при обязательном присутствии председателя комиссии. При равном числе голосов председатель апелляционной комиссии обладает правом решающего голоса. Решение апелляционной комиссии подписывается председателем данной комиссии и доводится до сведения подавших апелляцию родителей (законных представителей) поступающих под роспись в течение одного рабочего дня, следующего за днем принятия решения (Приложение 5).

На каждом заседании апелляционной комиссии ведется протокол.

5. ПОВТОРНОЕ ПРОВЕДЕНИЕ ОТБОРА ПОСТУПАЮЩИХ. ДОПОЛНИТЕЛЬНЫЙ ПРИЕМ.

5.1. Повторное проведение индивидуального отбора поступающих проводится в присутствии одного из членов апелляционной комиссии в течение трех рабочих дней со дня принятия апелляционной комиссией решения о целесообразности такого отбора.

5.2. Поступающим, не прошедшим индивидуальный отбор по уважительной причине (болезнь или иные обстоятельства, подтвержденные документально), предоставляется возможность пройти отбор в иное время, но не позднее 20 августа с учетом требований пункта 2.1. настоящих Правил.

6. ПОРЯДОК ЗАЧИСЛЕНИЯ НА ОБУЧЕНИЕ. ДОПОЛНИТЕЛЬНЫЙ ПРИЕМ ДЕТЕЙ.

6.1. Зачисление в ДШИ в целях обучения по предпрофессиональным образовательным программам в области искусств проводится не позднее 30 августа каждого года приказом директора ДШИ на основании протоколов заседаний приемной комиссии.

6.2. Дополнительный индивидуальный отбор поступающих осуществляется в случае наличия свободных мест с 26 августа по 29 августа текущего года, в том же порядке, что и отбор поступающих, проводившийся в первоначальные сроки.

6.3. Возможен прием детей на обучение по предпрофессиональным программам в течение текущего учебного года в случаях перевода детей из других учреждений дополнительного образования, реализующих образовательные программы соответствующего уровня.

Прием осуществляется на основании заявления родителей (законных представителей), предоставленных документов, подтверждающих факт обучения ребенка в другом учреждении, и одной из форм проведения отбора в целью определения соответствия творческих способностей и физических данных ребенка году обучения по предпрофессиональной общеобразовательной программе в области искусств, указанной в заявлении (Приложение 6).

Требования, предъявляемые к уровню творческих способностей и физическим данным поступающих при проведении индивидуального отбора

1. Формы, применяемые при индивидуальном отборе поступающих на обучение по дополнительным предпрофессиональным программам в области музыкального искусства

1.1. Индивидуальный отбор на обучение по дополнительным предпрофессиональным программам в области музыкального искусства осуществляется в форме прослушивания с собеседованием.

1.2. Собеседование включает 3-4 вопроса:

- 1) Представься, пожалуйста; как тебя зовут; сколько тебе лет и т.п?
- 2) Чем ты любишь заниматься в свободное время?
- 3) Тебе нравится музыка, игра на музыкальных инструментах?
- 4) Кем ты мечтаешь стать в будущем?

Собеседование позволяет снять напряжение и перевозность, которую испытывает человек в новых непривычных условиях.

1.3. Прослушивание при отборе:

1.3.1. При прослушивании диагностируются следующие параметры, определяющие уровень творческих способностей поступающих:

- чувство звуковысотности;
- интонационный слух;
- чувство ритма;
- гармонический слух;
- объем музыкальной памяти;
- эмоциональная отзывчивость;
- психо-физические данные.

1.3.2. Процедура прослушивания

1) Чувство звуковысотности определяется через отнесение повзвучавшего музыкального фрагмента к высокому, среднему или низкому регистру и исполнение фрагмента заранее подготовленной песни:

Примерный репертуарный список песен для исполнения:

- Русская народная песня «Во поле береза стояла»;
- Латвийская народная песня «Солнышко вставало»;
- Французская народная песня «Слышишь песню у ворот»;
- Русская народная песня «Как у наших у ворот»;
- Русская народная песня «Со выюном я хожу»;
- Г. Гладков «Чунга-чанга»;
- Е. Крылатов «Колыбельная медведицы»;
- В. Шаинский «Антошка»;

- В. Шаинский «Пусть будет»;
- В. Шаинский «Когда мои друзья со мной»;
- М. Красев «Маленькой елочке»;
- А. Островский «Снял усталые шпирочки»;
- Р. Рустамова «Солнышко лучистое»;
- А. Филлиппенко «По машинку в сад пойдём»

2) При проверке интонационного слуха поступающему предлагается сначала спеть на нейтральный слог, либо с предложенной подтекстовкой, музыкальный фрагмент протяженностью 1-2 такта, предварительно исполненный преподавателем, а затем, прослушав музыкальный звук, найти его на клавиатуре фортепиано из нескольких предложенных.

Примеры музыкальных фрагментов

№1



№2



№3



№4



№5



№6



№7



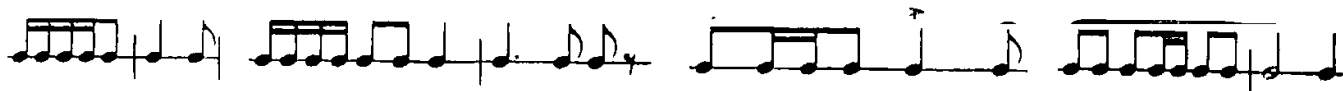
3) Чувство ритма оценивается по умению повторить вслед за преподавателем ритмический рисунок. Номера № 1-4 – примеры для детей 6-7 лет, № 5-8 – для детей 8-9 лет; №9-12 – для поступающих 10-12 лет; №13-15 – для поступающих 13-15 лет.

Примеры ритмических заданий

№ 1 – 4



№ 5 – 8



№ 9 – 12



№ 13 – 15

4) Развитость гармонического слуха определяется по умению поступающих определить количество звуков исполненных преподавателем одновременно:

- один – два звука при исполнении интервала;
- три – четыре звука при исполнении в аккорде.

5) При определении объема музыкальной памяти предлагается повторить по памяти фрагмент песенки «Едет, едет паровоз» или «Качели».

6) уровень эмоциональной отзывчивости оценивается по качеству выразительного прочтения фрагмента стихотворения или басни.

2. Формы, применяемые при индивидуальном отборе поступающих на обучение по дополнительной предпрофессиональной программе в области изобразительного искусства «Живопись»

2.1. Индивидуальный отбор на обучение по дополнительной предпрофессиональной программе в области изобразительного искусства осуществляется в форме собеседования и творческих заданий, позволяющих определить наличие способностей в области изобразительного искусства:

- просмотр творческих работ детей, выполненных в домашних условиях;
- выполнение за определённое время творческого задания в классе.

2.2. Собеседование включает 3-4 вопроса:

- 1) Представься, пожалуйста; как тебя зовут; сколько тебе лет и т.п?
- 2) Чем ты любишь заниматься в свободное время?
- 3) Что тебе нравится рисовать?
- 4) Какие виды творчества тебе более близки?
- 5) Кем ты мечтаешь стать в будущем?

Собеседование позволяет снять напряжение и нервозность, которую испытывает человек в новых непривычных условиях.

2.3. Работы, выполненные в домашних условиях, могут быть исполнены различными изобразительными материалами: гуашевыми или акварельными красками, пастелью; а также различными графическими материалами: простыми или цветными карандашами, гелевыми ручками, фломастерами и др.

Главное – работы должны быть разнообразными по форме и содержанию, чтобы приемная комиссия могла объективно оценить художественные способности будущего ученика.

Работы сдаются в комиссию по отбору в папке, на которой указана фамилия, имя и возраст поступающего. Каждая работа с обратной стороны должна содержать

следующие сведения: фамилия, имя и возраст автора, название работы (по желанию).

2.4. Помимо представленных домашних работ, поступающие выполняют творческое задание по рисунку в классе: зарисовка тонального 2-х предметного натюрморта с натуры без фона.

Двух предметный натюрморт, составленный преподавателем, включает один предмет комбинированной формы (кувшин), а другой – шаровидной формы (яблоко, апельсин и т.п.).

2.5. Для выполнения творческого задания формируются группы по 6-8 человек. Поступающие приходят за 15 минут до начала выполнения работы. Закрепляют бумагу на мольберте, готовят принадлежности.

После объяснения преподавателем условий задания, поступающие приступают к его выполнению. Срок исполнения работы 2 академических часа по 45 минут с 5ти минутной переменой.

По окончании выполнения заданий поступающие подписывают свою работу, где указывают фамилию и возраст печатными буквами и сдают работу преподавателю, только после этого они могут покинуть аудиторию.

2.6. Для выполнения творческого задания каждому поступающему необходимо иметь:

- лист бумаги формат А4;
- простые карандаши Т, ТМ, 2М;
- точилку для карандашей;
- ластик;

2.7. Творческие задачи, с которыми должен справиться поступающий:

- композиционно грамотно расположить предмет на листе;
- как можно точнее передать построение и пропорции предмета;
- передать формы предметов с помощью светотени штрихом;
- передать объем предмета
- соразмерность тоновых отношений.

3. Формы, применяемые при индивидуальном отборе поступающих на обучение по дополнительной предпрофессиональной программе в области хореографического искусства «Хореографическое творчество»

3.1. Индивидуальный отбор на обучение по дополнительной предпрофессиональной программе в области хореографического искусства осуществляется в форме отбора по физическим данным и собеседования.

3.2. Собеседование включает 3-4 вопроса:

- 1) Представься, пожалуйста; как тебя зовут; сколько тебе лет, где ты живешь?
- 2) Чем ты любишь заниматься в свободное время?
- 3) Тебе нравится танцевать?
- 4) Назови всех членов семьи, и кто в семье любит танцы?

Собеседование позволяет снять напряжение и нервозность, которую испытывает человек в новых непривычных условиях.

3.3. В процессе индивидуального отбора диагностируются следующие параметры, определяющие уровень творческих способностей поступающих:

- телосложение;
- выворотность ног;
- состояние стоп;
- танцевальный шаг;
- гибкость тела;
- прыжок;
- музыкальность, ритмичность;
- координация;
- артистические данные.

3.4. Процедура отбора по физическим данным позволяет выявить:

3.4.1. Тип телосложения ребенка оценивается по соотношению роста и веса ребенка, пропорции тела и осанки.

3.4.2. Для определения выворотности ног ребенка подводят к станку и усаживают его в I позицию, придерживая туловище в вертикальном положении, затем просят его глубоко присесть, отрывая постепенно пятки так, чтобы бедра как можно больше раскрылись в стороны. Взяв руками за бедра чуть выше колен, преподаватель помогает ребенку раскрыться, обращая внимание на то, как легко или с трудом он это делает.

Проверку выворотности проводят выполнением упражнения, так называемой «лягушки», которое исполняется лежа на спине подтягиванием стоп к ягодицам с последующим раскрытием бедер в стороны.

Выворотность ног в тазобедренном суставе проверяется упражнением у станка. Ребенок встает боком к станку в I позицию, придерживаясь за палку. Преподаватель поднимает ему ногу в сторону на 90° и осторожно отводит ее назад, при этом необходимо следить за тем, чтобы нога сохраняла выворотное положение.

3.4.3. Подъем стопы определяется при выворотном положении ног и проверяется поочередно: сначала одна нога, затем другая. Из I позиции нога выдвигается в сторону (в положение II позиции), колено выпрямляется. Осторожными усилиями рук преподаватель проверяет эластичность и гибкость стопы. При наличии подъема стопа податливо изгибается, образуя в профиль месяцеобразную форму.

3.4.4. Высота балетного шага определяется при выворотном положении ног в трех направлениях: в сторону, вперед и назад. Сначала проверяется одна нога, затем другая.

Для проверки балетного шага ребенок становится боком к станку, держась за него одной рукой, или выводится на середину зала. Из I позиции ног (при правильном положении корпуса) работающую ногу в выворотном положении, выпрямленную в коленном суставе и с вытянутым подъемом поднимают в сторону до той высоты, до какой позволяет это делать бедро будущего артиста.

Активный шаг проверяется аналогично, но без помощи педагога. (способность поднять ногу самому). Критерием в данном случае служит высота, на которую испытуемый может поднять ноги: для мальчиков норма не ниже 90° , для девочек выше 90° .

3.4.5. Гибкость тела определяется величиной прогиба испытуемого назад и вперед. Для этого ребенка ставят так, чтобы ноги были вытянуты, стопы сомкнуты, ру-

ки разведены в стороны. Затем ребенок перегибается назад до возможного предела, при этом его обязательно страхуют, придерживая за руки.

Проверка гибкости вперед (проверка гибкости позвоночного столба и эластичности подколенных связок) производится также наклоном корпуса вниз при вытянутых ногах как стоя, так и в положении сидя на полу. Ребенок должен медленно наклонить корпус вперед, стараясь достать корпусом (животом, грудью) и головой ноги и одновременно обхватить руками щиколотки ног.

3.4.6. Проверяется высота прыжка, который выполняется при свободном положении ног с предварительным коротким приседанием. Прыжки выполняются несколько раз подряд. Обращается внимание на эластичность ахиллова сухожилия, силу толчка от пола и мягкость приземления. В момент прыжка требуется оттянуть пальцы ног вниз.

3.4.7. Среди двигательных функций особое значение для танца имеет координация движений. Различают три основных вида координации: первую, мышечную, двигательную.

Для нервной координации характерно чувство ритма, равновесия, различных поз, осанки и т. п. Они могут быть закреплены в памяти. Проверяется запоминанием движений, заданных преподавателем путем показа и словесного объяснения.

В мышечной координации характерно групповое взаимодействие мышц, которое обеспечивает устойчивость тела. Проверяется при ходьбе маршем, на прямых ногах и полупальцах, при ходьбе с хлопками рук.

Двигательная координация — это процесс согласования движений звеньев тела в пространстве и во времени (одновременное и последовательное). Проверяется заранее подготовленным простейшим танцевальным этюдом. Этюды сочиняются в домашних условиях и делятся на:

- Танец под детские песни;
- Танец в образе (например, «кошка», «бабочка», «Красная шапочка» и т. д.);
- Танец в произвольной форме (народный, классический, эстрадный).

3.4.8. Артистичность и эмоциональность выступают как главные составляющие в зрелищном исполнении хореографии. Поступающие дети должны обладать навыками мимического и выразительного обаяния, оригинальности исполнения, наравне с эмоциональными психологическими переживаниями.

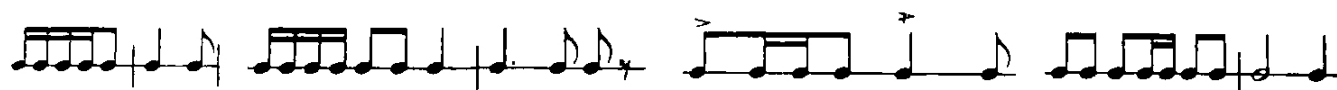
3.4.9. Музыкальность и ритмичность оценивается по умению повторить вслед за преподавателем повторить по памяти фрагмент песенки «Едет, едет паровоз» или «Качели» и простучать ритмический рисунок.

Примеры ритмических заданий

№ 1 – 4



№ 5 – 8



Система оценок, применяемая при проведении индивидуального отбора на обучение по дополнительным предпрофессиональным программам

1. Общие положения

1. В ДШИ при проведении индивидуального отбора устанавливается трехуровневая система оценок:

Высокий уровень;

Средний уровень;

Низкий уровень.

2. Комиссия по отбору оценивает творческие способности и физические данные по каждому критерию приемных требований по 5-ти бальной шкале. Общее количество баллов индивидуального отбора определяется суммированием полученных по каждой позиции баллов. Результаты индивидуального отбора заносятся в ведомость, которая передается в приемную комиссию.

3. На заседании приемной комиссии общее количество баллов индивидуального отбора переводится в трехуровневую систему оценок, которая заносится в протокол приемной комиссии вместе с результатом голосования.

2. Критерии отбора поступающих на обучение по дополнительным предпрофессиональным программам в области музыкального искусства

Критерии оценки прослушивания

№	Основные параметры муз. способностей	Максимальный балл
1	Чувство звуковысотности	5
2	Интонационный слух	5
3	Чувство ритма	5
4	Гармонический слух	5
5	Объем музыкальной памяти	5
6	Эмоциональная отзывчивость	5
7	ИТОГО:	30

На основании полученных результатов определяется уровень и рейтинг поступающих: Высокий – 25 – 30 баллов, Средний – 13 – 24 балла; Низкий – 6 – 12 баллов.

3. Критерии отбора поступающих на обучение по дополнительным предпрофессиональным программам в области изобразительного искусства

Критерии оценки творческих работ, выполненных в домашних условиях:

№	Основные требования к работе	Максимальный балл
1	Креативность	5
2	Выбор сюжета	5
3	Колористическое решение	5
	ИТОГО:	15

Критерии оценки творческой работы, выполненной в классе:

№	Основные требования к работе	Максимальный балл
1	Компоновка в листе	5
2	Передача пропорций	5
3	Построение формы предметов	5
4	Передача объёма предметов	5
5	Тональный разбор	5
	ИТОГО:	25

На основании полученных результатов определяется уровень и рейтинг поступающих: Высокий – 33 – 40 баллов Средний – 17 – 32 балла; Низкий – 8 – 16 баллов.

4. Критерии отбора поступающих на обучение по дополнительным предпрофессиональным программам в области хореографического искусства

Критерии оценки физических данных поступающих:

№	Основные требования	Максимальный балл
	Гелосложение	5
	Выворотность ног	5
3	Подъем стопы	5
4	Ганцевальный шаг	5
5	Гибкость тела	5
6	Прыжок	5
7	Двигательные навыки	5
8	Артистичность и эмоциональность	5
	Музыкальность и ритмичность	5
	ИТОГО:	45

На основании полученных результатов определяется уровень и рейтинг поступающих:

Высокий – 37 – 45 баллов

Низкий – 9 – 18 баллов.

Средний – 19 – 36 баллов;

Приложение 3
к Правилам приема обучающихся
на обучение по дополнительным
предпрофессиональным программам
в области искусств

ВЕДОМОСТЬ ИНДИВИДУАЛЬНОГО ОТБОРА
на обучение по дополнительной предпрофессиональной программе
в области музыкального искусства

Образовательная программа _____ Дата проведения _____
Состав комиссии по отбору _____

Фамилия, имя поступающего	Основные параметры муз. способностей						Общий балл
	Чувство звуковысотности	Интервальный слух	Чувство ритма	Гармонический слух	Объем муз. памяти	Эмоц. отзывчивость	

Члены комиссии по отбору:

_____/_____/_____/_____/_____ / _____/_____/_____/_____ /

ВЕДОМОСТЬ ИНДИВИДУАЛЬНОГО ОТБОРА
на обучение по дополнительной предпрофессиональной программе
в области изобразительного искусства

Образовательная программа _____ Дата проведения _____
Состав комиссии по отбору _____

Фамилия, имя поступающего	Критерии оценки домашней работы			Критерии оценки творческой работы					Общий балл
	Креативность	Выбор сюжета	Цветовое решение	Компоновка на листе	Передача пропорций	Построение форм	Передача объёма	Тональное решение	

Члены комиссии по отбору:
_____/_____/_____/_____/_____

ВЕДОМОСТЬ ИНДИВИДУАЛЬНОГО ОТБОРА
на обучение по дополнительной предпрофессиональной программе
в области хореографического искусства

Образовательная программа _____
Состав комиссии по отбору _____

_____ Дата проведения _____

Фамилия, имя поступающего	Критерии оценки физических данных								Общий балл
	Телосложение	Выворот. ног	Подъем стопы	Танц. шаг	Гибкость тела	Прыжок	Двигат. навыки	Музыкальн. ритмичность	

Члены комиссии по отбору:

_____ / _____ / _____ / _____ /
_____ / _____ / _____ / _____ /

ПРОТОКОЛ № _____
ЗАСЕДАНИЯ ПРИЕМНОЙ КОМИССИИ
01 « _____ » _____ 20 _____ г.

о приеме на обучение по дополнительной предпрофессиональной программе
в области _____ искусства

Приемная комиссия в составе:

Председатель комиссии: _____

Секретарь комиссии: _____

Члены комиссии: _____

рассмотрев представленные «Ведомости индивидуального отбора» поступающих на
обучение в ДШИ, приняла следующее решение:

Фамилия, имя поступающего	Общий бал инд. отбора	Оценочный уровень (высокий, средний, низкий)	Решение комиссии (рекомендовано/ не рекомендовано обучение)	Решение принято (кол-во голосов «за»/»против». единогласно)

Председатель приемной комиссии _____ / _____ /
Секретарь приемной комиссии _____ / _____ /

ПРОТОКОЛ № _____
ЗАСЕДАНИЯ АПЕЛЛЯЦИОННОЙ КОМИССИИ
от « _____ » _____ 20____ г.

Апелляционная комиссия в составе:

Председатель комиссии: _____

Секретарь комиссии: _____

Члены комиссии: _____

рассмотрев представленные заявление родителей (законных представителей) по-
ступающего, «Ведомости индивидуального отбора», Протокол заседания приемной
комиссии приняла следующее решение:

Повторное проведение индивидуального отбора _____
(фамилия, имя)

поступающего на обучение по дополнительной предпрофессиональной программе в
области _____ искусства является

_____ (целесообразным/ нецелесообразным)

Председатель апелляционной комиссии _____ / _____ /

Секретарь апелляционной комиссии _____ / _____ /

С решением апелляционной комиссии _____
(ознакомлен / не ознакомлен)

Дата _____ Подпись с расшифровкой _____

Директору МБУ ДО

Чаданской ДШИ ИМ. К. Ч. Тамдыни

ЗАЯВЛЕНИЕ

Прошу принять в число учащихся ДШИ на обучение по дополнительной предпрофессиональной общеобразовательной программе в области _____ искусства

« _____ » моего ребёнка

Фамилия, имя, отчество ребёнка _____

Число, месяц, год рождения _____

Гражданство _____

Адрес фактического проживания _____

Наличие музыкального инструмента _____

Общеобразовательная школа, класс, в котором обучается _____

СВЕДЕНИЯ О РОДИТЕЛЯХ (ЗАКОННЫХ ПРЕДСТАВИТЕЛЯХ)

МАТЬ (законный представитель): Ф.И. О. _____

Гражданство _____ Место работы _____

Занимаемая должность _____

Телефон служебный _____ домашний _____

ОТЕЦ (законный представитель): фамилия, имя, отчество _____

Гражданство _____ Место работы _____

Занимаемая должность _____

Телефон служебный _____ домашний _____ моб. _____

Я, _____, в соответствии с Федеральным законом от 27.07.2006 № 152-ФЗ «О персональных данных» не возражаю против ознакомления, получения, обработки, хранения указанных в заявлении персональных данных сотрудниками МБУ ДО Чаданской ДШИ, осуществляющими образовательный процесс.

Настоящее согласие может быть отозвано мной в письменной форме.

С Уставом, Лицензией на право ведения образовательной деятельности и другими локальными актами, регламентирующими образовательную деятельность ДШИ _____

(ознакомлен / не ознакомлен)

(дата)

(подпись)

(расшифровка подписи)